

Informe de siniestralidad vial fatal Año 2023

Datos parciales y preliminares

Dirección de Estadística Vial
Dirección Nacional de Observatorio Vial
Febrero 2024



Jurisdicción

Total país

Período

Año 2023

Objetivo

Presentar información parcial y preliminar sobre la siniestralidad vial fatal y sus víctimas fatales en Argentina durante el período de referencia

Consideraciones

Se entiende por víctima fatal (VF) de un siniestro vial a una persona fallecida en el lugar del hecho o hasta 30 días posteriores al mismo*

Los datos tienen carácter parcial y preliminar

Fuente

Elaborado por la Dirección de Estadística Vial (DNOV – ANSV) a partir de **datos reportados por las jurisdicciones al 19/02/2024**

Fecha de realización

23/02/2024

Elaborado por

Dirección de Estadística Vial | Dirección Nacional de Observatorio Vial

Equipo responsable DEV

Lic. Carolina Fontenla | Lic. María Luján Medina

*Para más información y definiciones, consultar GLOSARIO:

https://www.argentina.gob.ar/sites/default/files/glosario_de_terminos_seguridad_vial.pdf

Consideraciones técnicas al momento de leer y reutilizar los datos

Definiciones y datos

Por la definición adoptada de **víctima fatal**, que requiere 30 días de seguimiento de las personas heridas, y por las características estructurales del reporte de la siniestralidad vial, en el que pueden participar distintos organismos al interior de una jurisdicción, las estadísticas aquí presentadas se realizan a partir del trabajo sobre un “dataset vivo” (base en la que se actualiza continuamente los datos). **Esto implica que puede variar la información para la próxima actualización de este informe, especialmente los datos correspondientes al mes de Diciembre.**

Redondeo de decimales

Los valores en la tabla se encuentran redondeados debido a los factores de ajuste utilizado en determinadas jurisdicciones. Este criterio genera que en algunos casos la suma de los componentes de los datos presentados pueda llegar a tener una diferencia de +/- 1 con respecto al total general.

Cita sugerida

Si esta información va a ser utilizada o publicada, se sugiere la cita: “Elaborado por la Dirección de Estadística Vial – Dirección Nacional de Observatorio Vial (2024) a partir de datos reportados por las jurisdicciones”

Para más información y definiciones

Consultá: https://www.argentina.gob.ar/sites/default/files/glosario_de_terminos_seguridad_vial.pdf

Ficha técnica: Fuentes de información

Buenos Aires	Sistema de Información Delictual de Policía - Ministerio de Seguridad de PBA OPSV PBA
CABA	Observatorio de Seguridad Vial perteneciente a la Secretaría de Transporte con datos del Ministerio de Justicia y Seguridad del GCBA
Catamarca	Dirección de Seguridad Vial perteneciente al Ministerio de Seguridad
Chaco	División de Estadísticas Policiales Policía provincial
Chubut	Subsecretaría de Seguridad Vial APSV Ministerio de Seguridad
Córdoba	Dirección General de Tecnologías de información y Análisis estadísticos Policía provincial
Corrientes	Registro Provincial de Antecedentes de Tránsito. Policía provincial
Entre Ríos	Observatorio de Seguridad Vial provincial División Planeamiento y Desarrollo. Policía provincial
Formosa	Registro Provincial de Antecedentes de Tránsito Consejo Provincial de Seguridad Vial Dirección Provincial de Seguridad Vial
Jujuy	Observatorio de Seguridad Vial provincial Registro Provincial de Antecedentes de Tránsito Policía provincial Secretaría de Seguridad Vial
La Pampa	Departamento de operaciones policiales Policía provincial
La Rioja	Observatorio de Seguridad Vial Agencia Provincial de Seguridad Vial
Mendoza	Observatorio Provincial de Seguridad Vial Unidad Ejecutiva de Seguridad Vial
Misiones	Departamento de Estadísticas y Ayudantía Vial Dirección General de Seguridad Vial y Turismo Policía provincial
Neuquén	Dirección Provincial de Seguridad Vial Subsecretaría de Emergencias
Río Negro	Observatorio de Seguridad Vial provincial
Salta	Agencia Provincial de Seguridad Vial Ministerio de Seguridad
San Juan	Policía Provincial Observatorio de Seguridad Vial provincial
San Luis	Observatorio Provincial Programa de Seguridad Vial Ministerio de Seguridad
Santa Cruz	Agencia Provincial de Seguridad Vial
Santa Fe	Dirección Provincial del Observatorio Vial perteneciente a la Agencia Provincial de Seguridad Vial Ministerio de Seguridad
S. del Estero	Secretaría de seguridad Ministerio de Seguridad provincial
T. del Fuego	Dirección de Observatorio Vial Subsecretaría de Seguridad Vial
Tucumán	Sección de Estadística Policía provincial

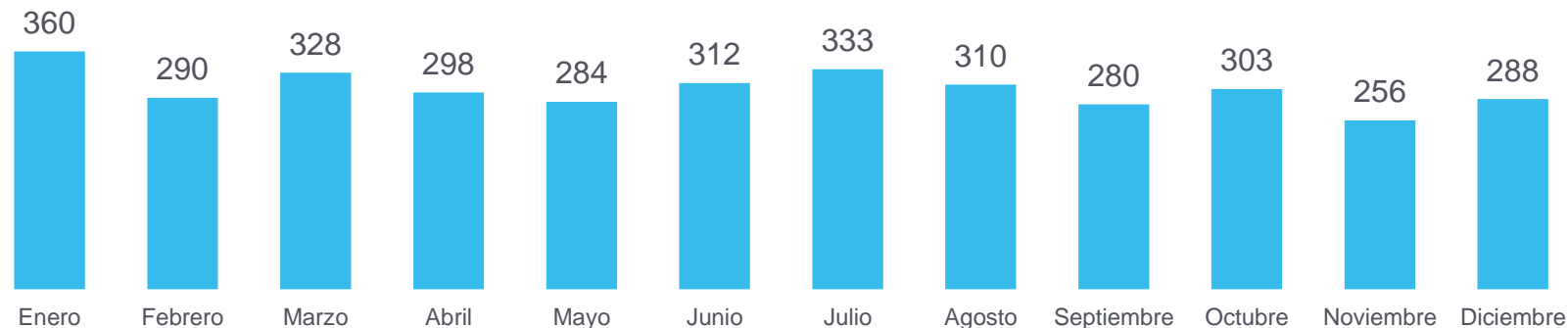
Siniestros fatales y víctimas fatales según mes

Datos parciales y preliminares en valores absolutos | Año 2023

Siniestros fatales

3.642

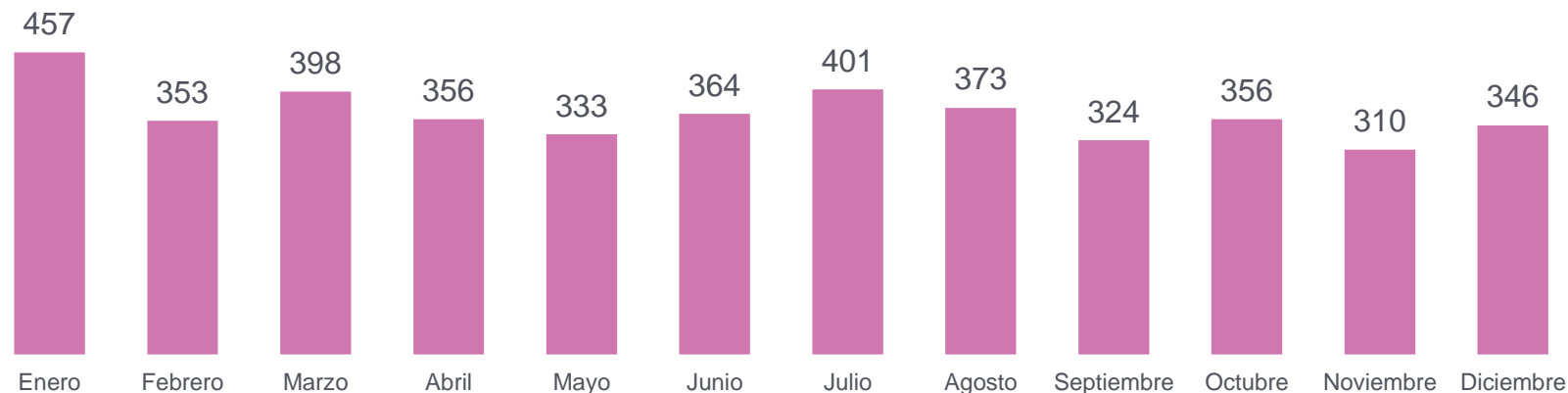
Promedio
diario: 10,0



Víctimas fatales*

4.369

Promedio
diario: 12,0



* Víctimas fatales a 30 días según la definición adoptada de víctima fatal, con las siguientes particularidades:

Las víctimas fatales de PBA y Mendoza tienen aplicado un factor de ajuste de 1,3 al reportar víctimas fatales en el lugar al momento de la realización de este informe.

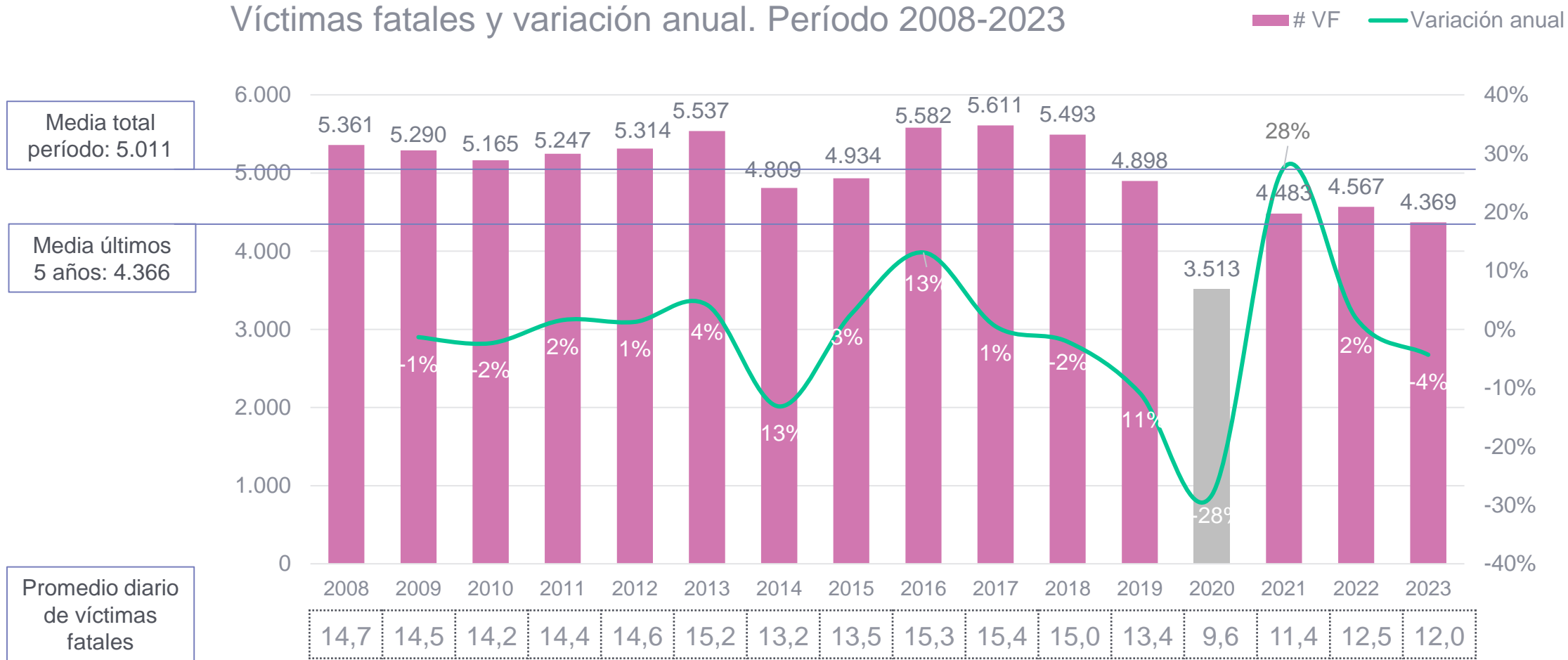
Las VF de CABA corresponden al período enero-septiembre

Fuente: Elaborado por la Dirección de Estadística Vial (DNOV – ANSV) a partir de datos reportados por las jurisdicciones al 19/02/2024

Víctimas fatales: serie histórica

Datos parciales y preliminares en valores absolutos | Período 2008-2023

Víctimas fatales y variación anual. Período 2008-2023



* Víctimas fatales a 30 días según la definición adoptada de víctima fatal, con las siguientes particularidades:

Las víctimas fatales de PBA y Mendoza tienen aplicado un factor de ajuste de 1,3 al reportar víctimas fatales en el lugar al momento de la realización de este informe.

Las VF de CABA corresponden al período enero-septiembre

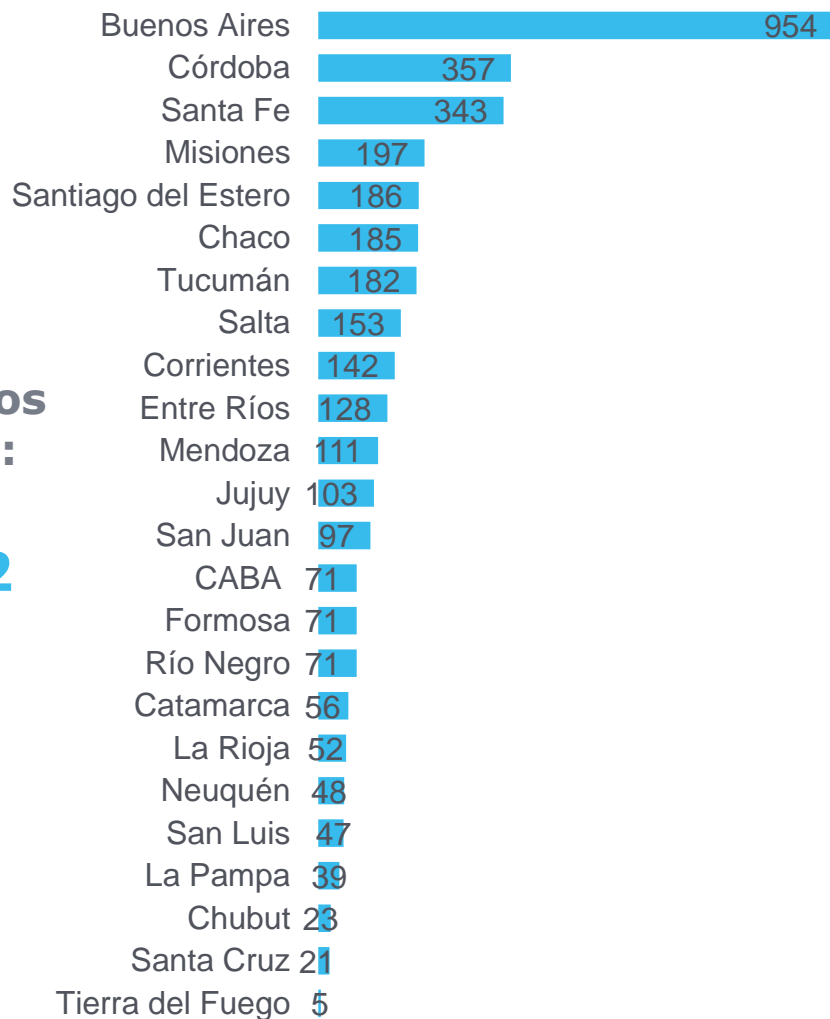
Fuente: Elaborado por la Dirección de Estadística Vial (DNOV – ANSV) a partir de datos reportados por las jurisdicciones al 19/02/2024

Siniestros y víctimas fatales según jurisdicción

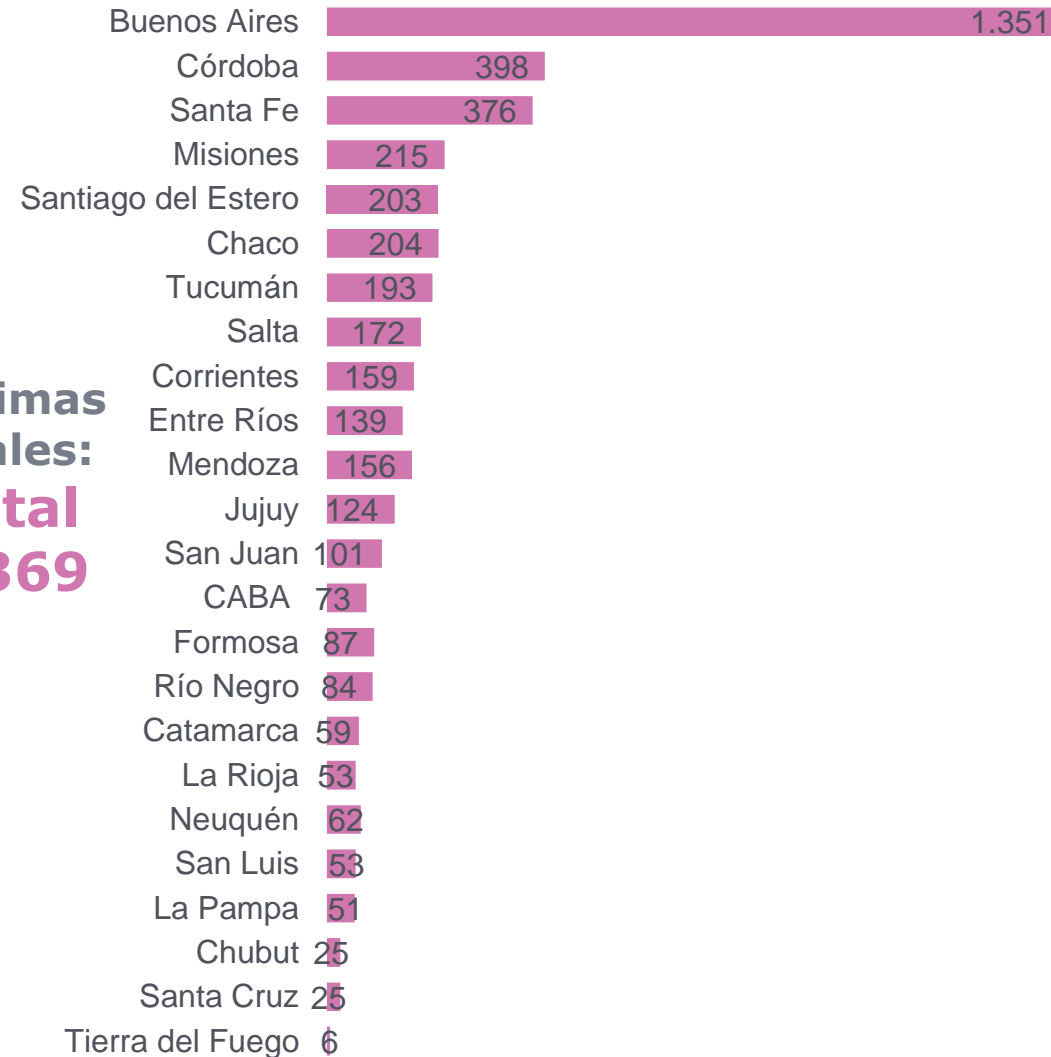
Datos parciales y preliminares en valores absolutos | Año 2023

Orden según siniestros

Siniestros fatales:
Total
3.642

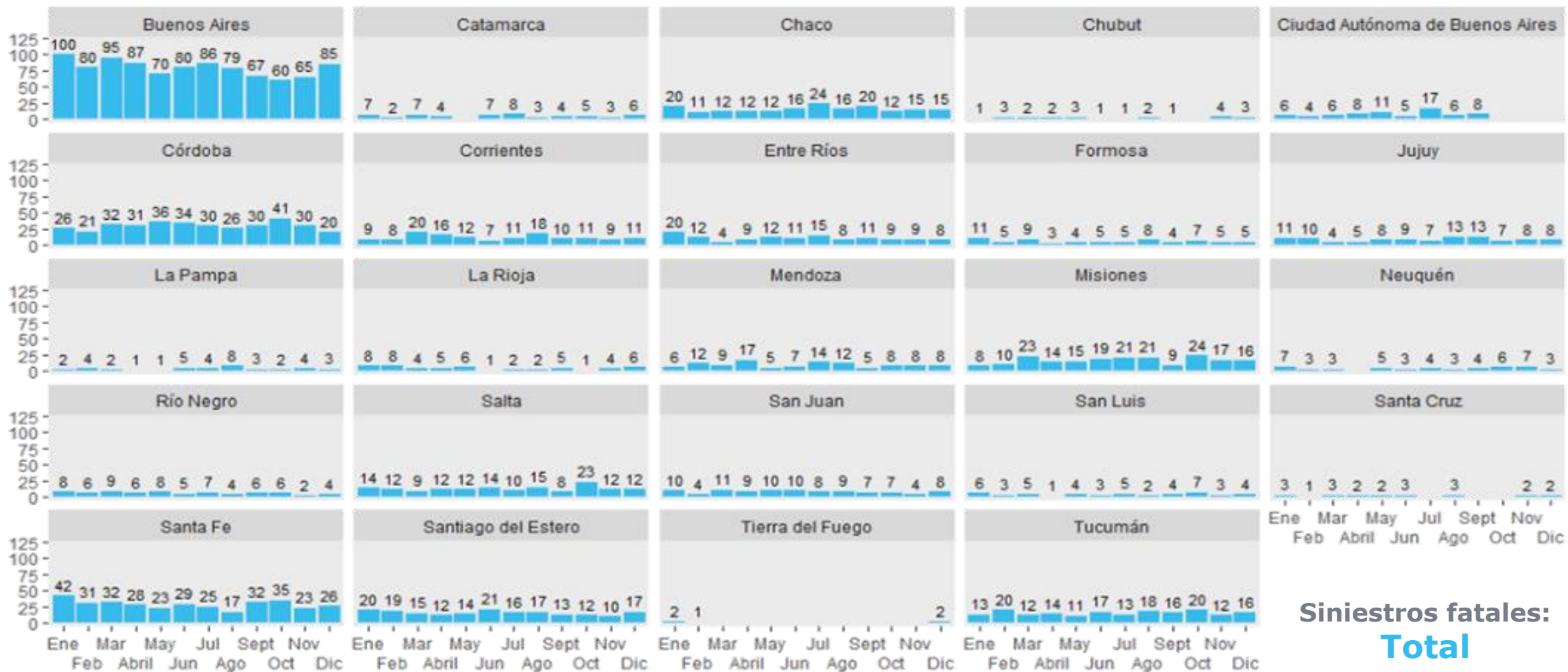


Víctimas fatales:
Total
4.369



Siniestros fatales según jurisdicción

Datos parciales y preliminares en valores absolutos | Año 2023



Siniestros fatales:
Total
3.642

Fuente: Elaborado por la Dirección de Estadística Vial (DNOV – ANSV) a partir de datos reportados por las jurisdicciones al 19/02/2024

Caracterización de los siniestros fatales

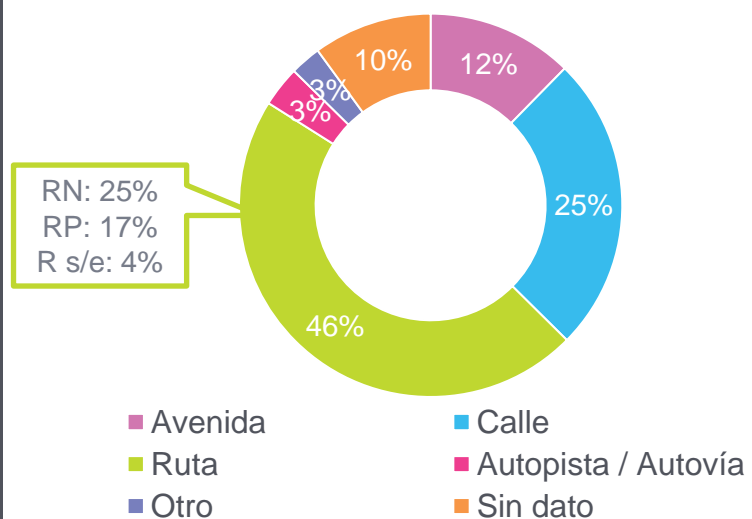
Datos parciales y preliminares en porcentajes | Año 2023

La mitad de los siniestros ocurren en rutas, con mayor peso de las rutas nacionales.

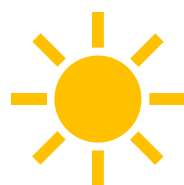
5 de cada 10 siniestros fatales se debe a una colisión.

Sin diferencias según momento de ocurrencia del siniestro.

Tipo de vía



Franja horaria



Diurno
(7:01 a 19:00)

46%

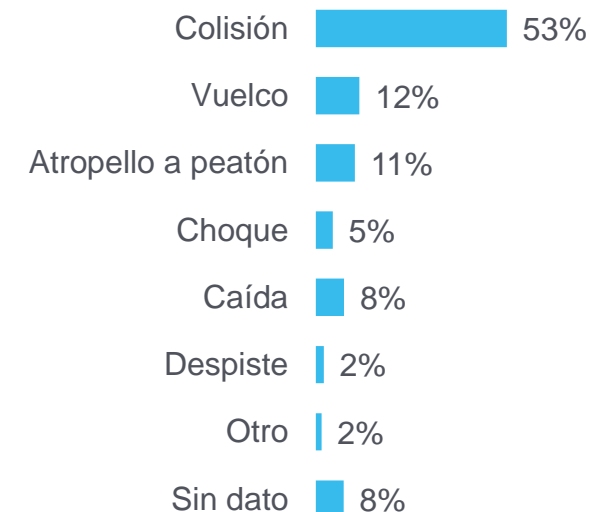


Nocturno
(19:01 a 7:00)

48%

Sin dato: 6%

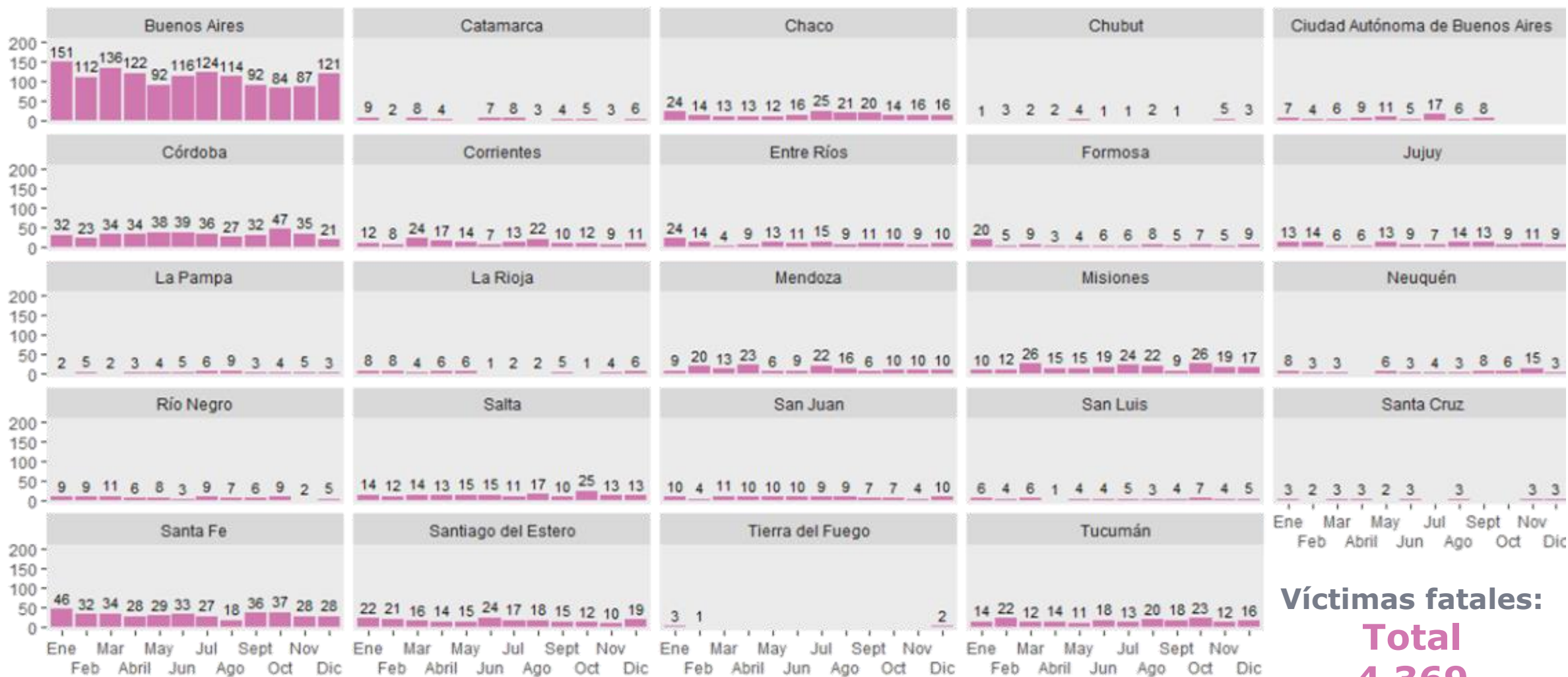
Tipo de siniestros



Total siniestros fatales: 3.642

Víctimas fatales según jurisdicción

Datos parciales y preliminares en valores absolutos | Año 2023



Víctimas fatales:
Total
4.369

* Víctimas fatales a 30 días según la definición adoptada de víctima fatal, con las siguientes particularidades:

Las víctimas fatales de PBA y Mendoza tienen aplicado un factor de ajuste de 1,3 al reportar víctimas fatales en el lugar al momento de la realización de este informe.

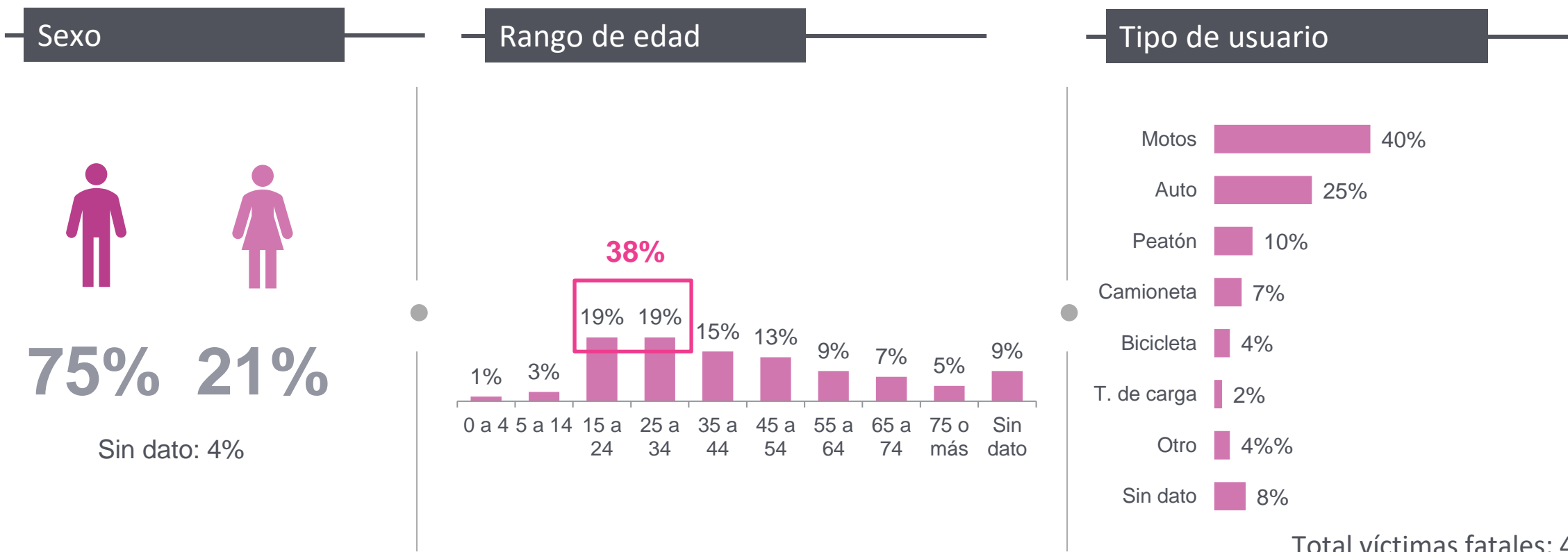
Las VF de CABA corresponden al período enero-septiembre

Fuente: Elaborado por la Dirección de Estadística Vial (DNOV – ANSV) a partir de datos reportados por las jurisdicciones al 19/02/2024

Perfil de víctima fatal

Datos parciales y preliminares en porcentajes | Año 2023

Claro perfil de víctima fatal que se sostiene históricamente: **hombres, jóvenes entre 15 y 34 años de edad y usuarios de motos.**



Total víctimas fatales: 4.369

* Víctimas fatales a 30 días según la definición adoptada de víctima fatal, con las siguientes particularidades:

Las víctimas fatales de PBA y Mendoza tienen aplicado un factor de ajuste de 1,3 al reportar víctimas fatales en el lugar al momento de la realización de este informe.

Las VF de CABA corresponden al período enero-septiembre

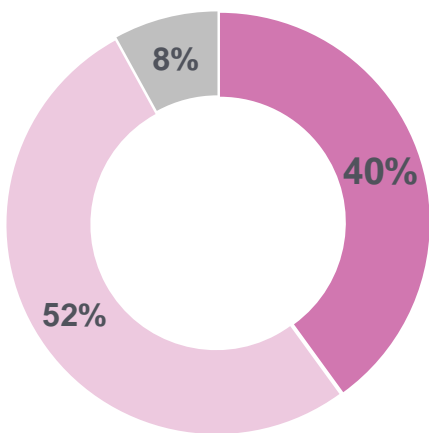
Fuente: Elaborado por la Dirección de Estadística Vial (DNOV – ANSV) a partir de datos reportados por las jurisdicciones al 19/02/2024

Víctimas fatales ocupantes de motos

Datos parciales y preliminares en valores absolutos y porcentajes | Año 2023

Los usuarios de motos continúan siendo la principal víctima fatal vial. 4 de cada 10 víctimas fatales se trasladaban en este tipo de vehículo.

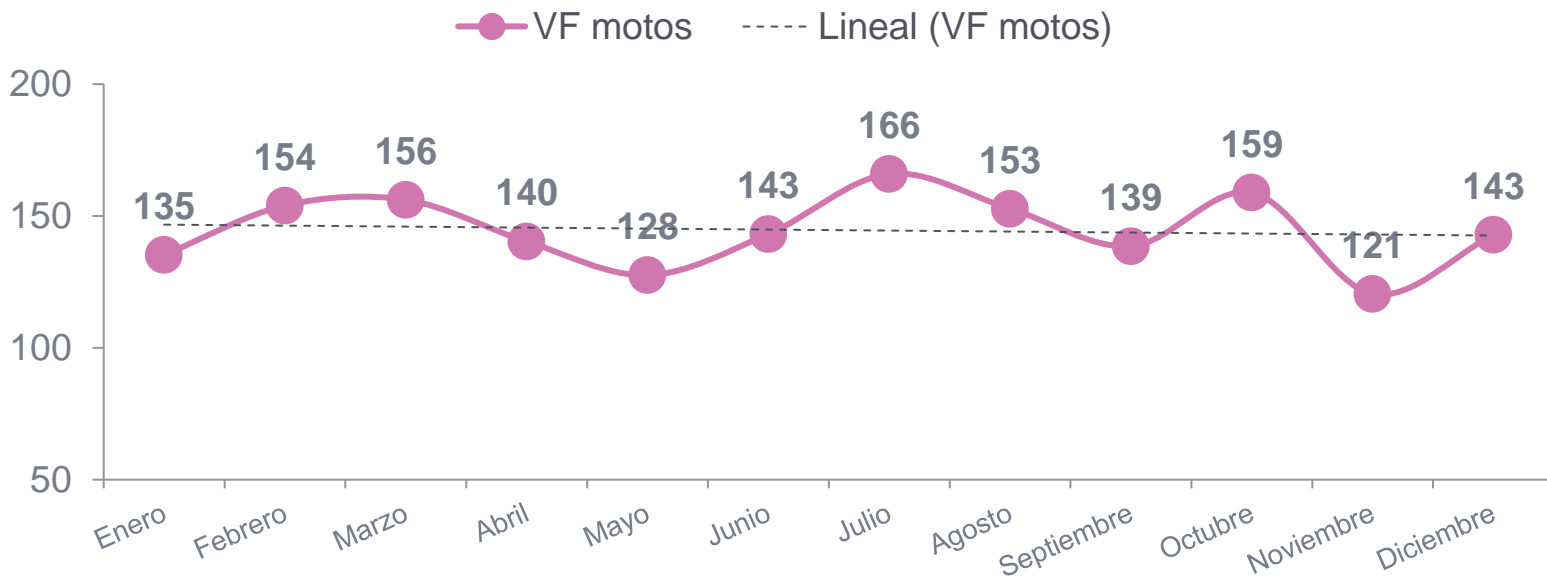
VF ocupantes de motos



- Ocupantes motos
- Otros usuarios de las vías
- Sin dato

Total víctimas fatales: 4.369

Distribución por mes de las VF ocupantes de motos



Total víctimas fatales ocupantes de motos: 1.736

* Víctimas fatales a 30 días según la definición adoptada de víctima fatal, con las siguientes particularidades:

Las víctimas fatales de PBA y Mendoza tienen aplicado un factor de ajuste de 1,3 al reportar víctimas fatales en el lugar al momento de la realización de este informe.

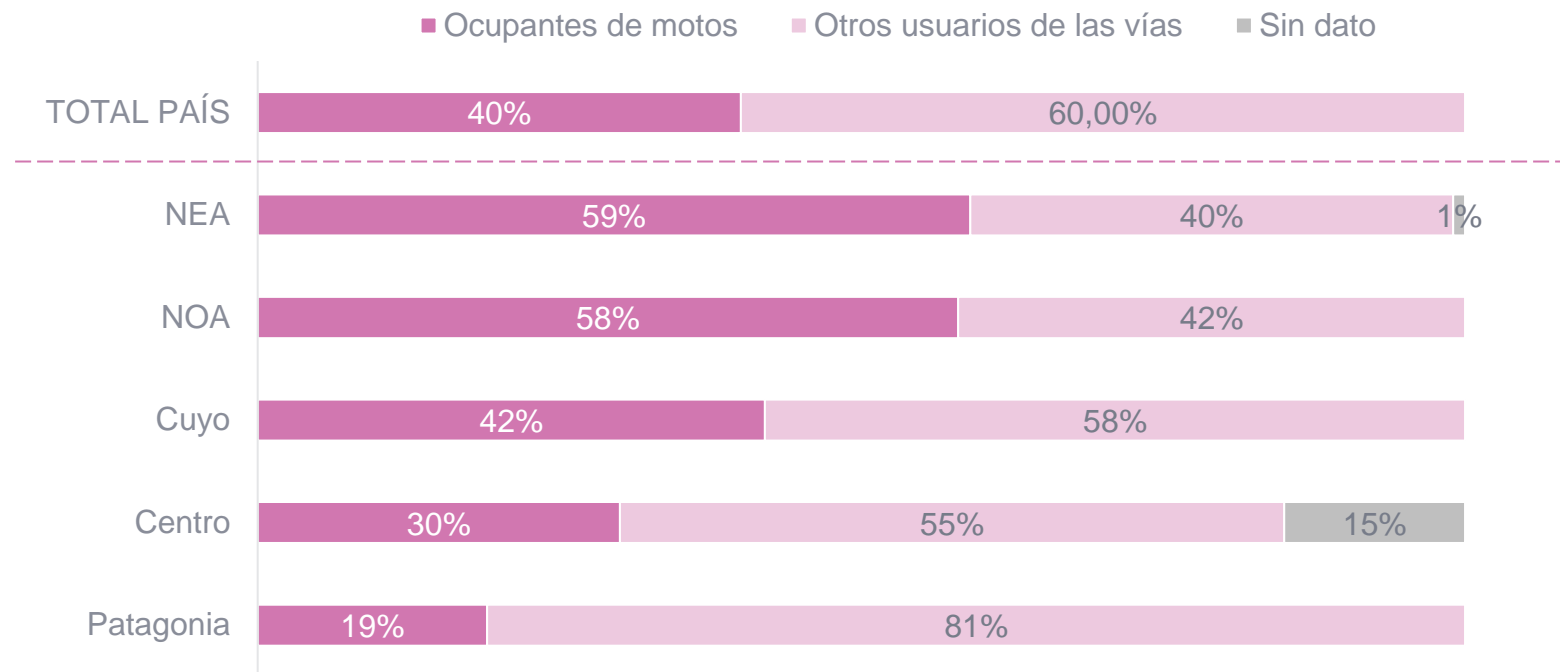
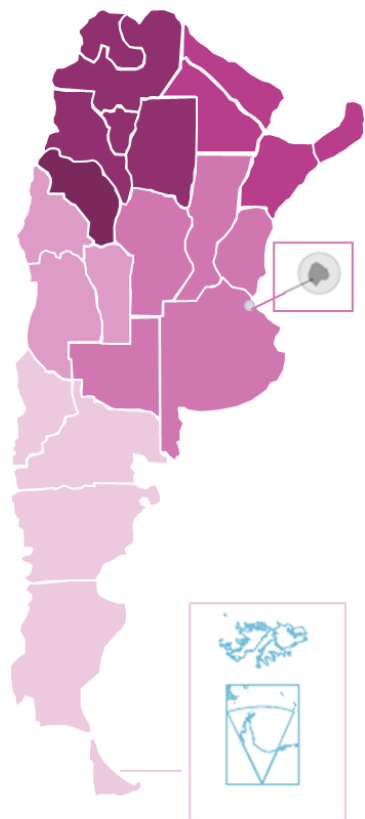
Las VF de CABA corresponden al período enero-septiembre

Fuente: Elaborado por la Dirección de Estadística Vial (DNOV – ANSV) a partir de datos reportados por las jurisdicciones al 19/02/2024

Víctimas fatales ocupantes de motos según región

Datos parciales y preliminares en porcentajes | Año 2023

El peso de los ocupantes de motos como VF es más alto en el norte del país, alcanzando a 6 de cada 10 personas fallecidas



Total víctimas fatales: 4.369

* Víctimas fatales a 30 días según la definición adoptada de víctima fatal, con las siguientes particularidades:

Las víctimas fatales de PBA y Mendoza tienen aplicado un factor de ajuste de 1,3 al reportar víctimas fatales en el lugar al momento de la realización de este informe.

Las VF de CABA corresponden al período enero-septiembre

Fuente: Elaborado por la Dirección de Estadística Vial (DNOV – ANSV) a partir de datos reportados por las jurisdicciones al 19/02/2024

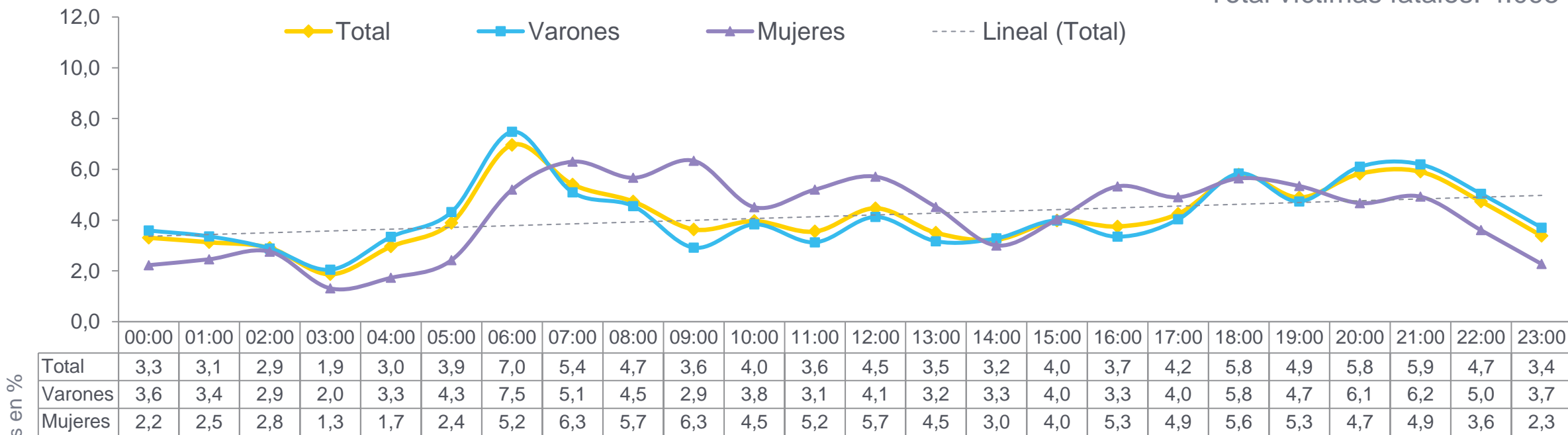
Víctimas fatales según hora de ocurrencia | Género

Datos parciales y preliminares en porcentajes | Año 2023



Las mujeres con mayor presencia en horarios vinculados a los cuidados infantiles: ingreso y egreso de la escuela. Los varones, en cambio, destacan entre las 3 y 6 de la mañana y entre las 20 y 23 hs.

Total víctimas fatales: 4.095*



Datos en %

* Se excluyen los casos que no cuentan con la hora de ocurrencia del siniestro

Fuente: Elaborado por la Dirección de Estadística Vial (DNOV – ANSV) a partir de datos reportados por las jurisdicciones al 19/02/2024

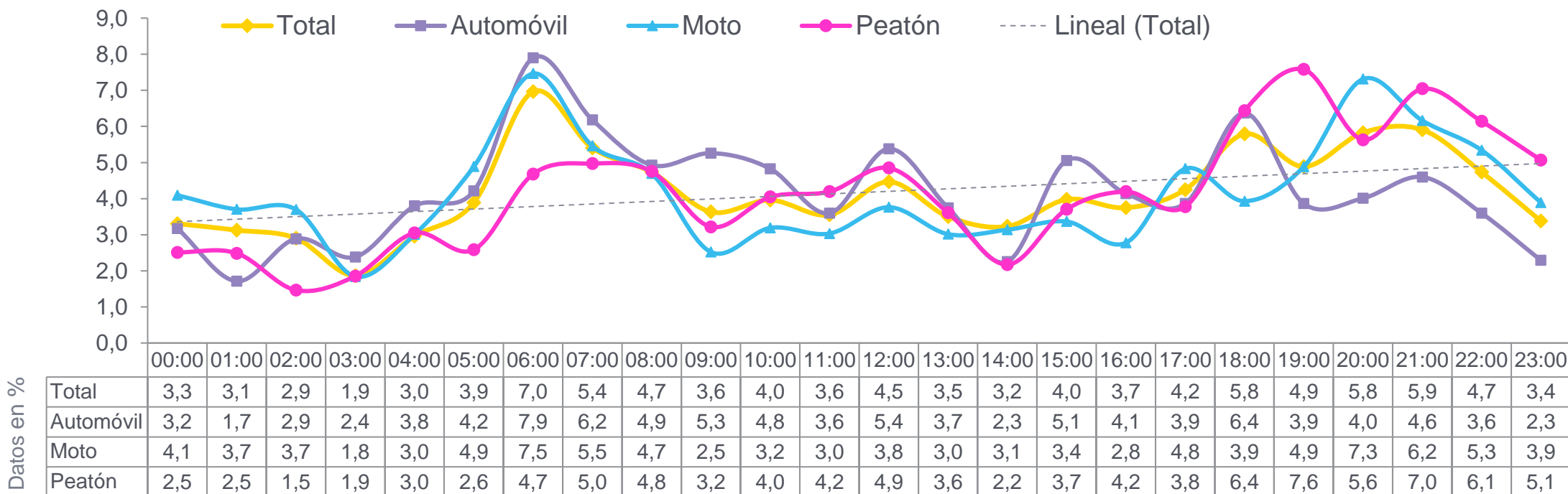
Víctimas fatales según hora de ocurrencia | Tipo de usuario de las vías

Datos parciales y preliminares en porcentajes | Año 2023



Se distingue una mayor presencia de **peatones** entre las 18 y 21 hs con un pico a las 19 hs. Los **motociclistas** levemente por arriba del promedio entre las 20 y 23 hs., mientras que los **automovilistas** destacan a entre las 8 y 10 horas, a las 12 y a las 15 hs.

Total víctimas fatales: 4.095 *



* Se excluyen los casos que no cuentan con la hora de ocurrencia del siniestro

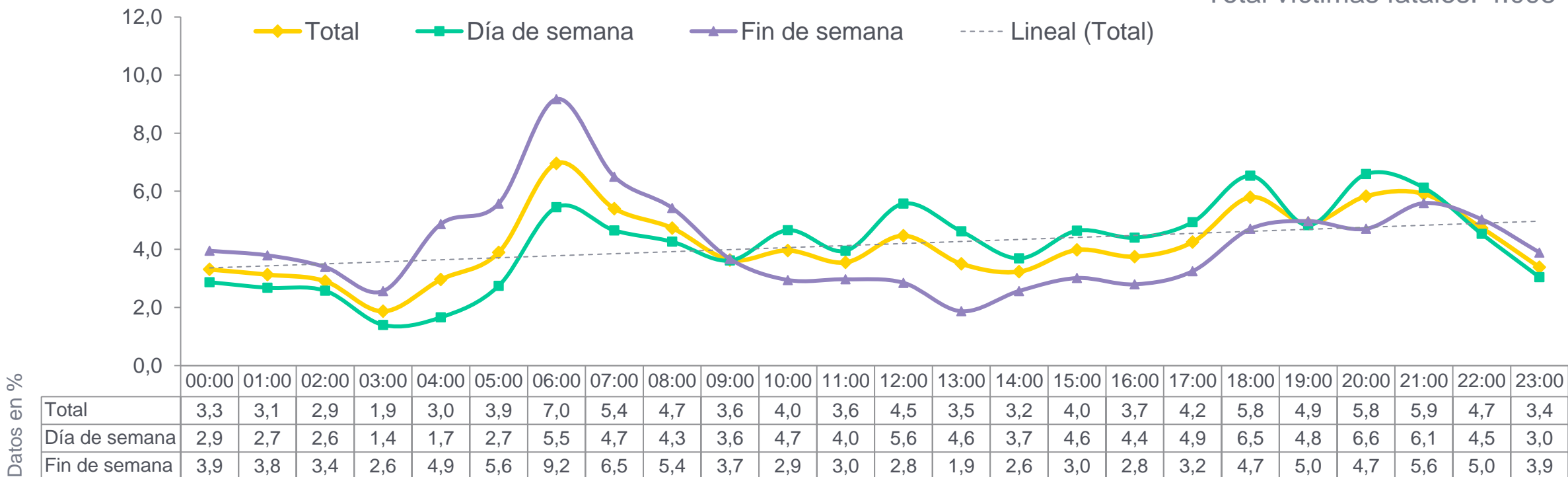
Víctimas fatales según hora de ocurrencia | Momento de la semana

Datos parciales y preliminares en porcentajes | Año 2023



El fin de semana con un marcado pico durante la madrugada.

Total víctimas fatales: 4.095 *



* Se excluyen los casos que no cuentan con la hora de ocurrencia del siniestro

Fuente: Elaborado por la Dirección de Estadística Vial (DNOV – ANSV) a partir de datos reportados por las jurisdicciones al 19/02/2024

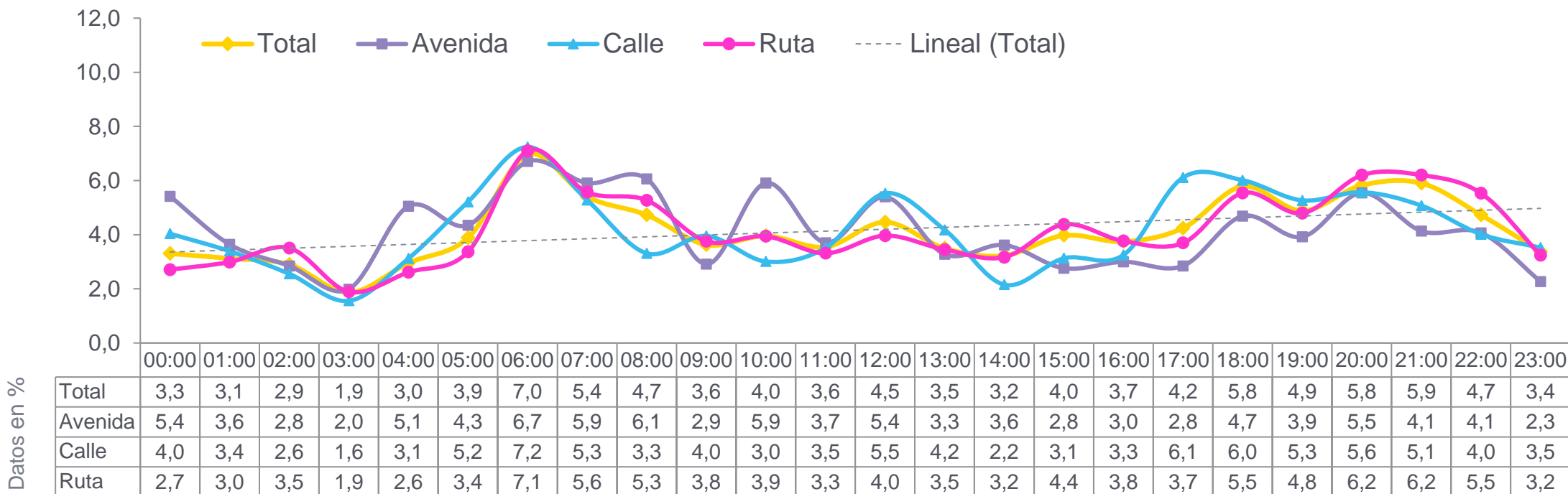
Víctimas fatales según hora de ocurrencia | Tipo de vía

Datos parciales y preliminares en porcentajes | Año 2023



Escenarios similares según el tipo de vía, levemente mayor presencia relativa en las rutas entre las 20 y 23 horas.

Total víctimas fatales: 4.095 *



* Se excluyen los casos que no cuentan con la hora de ocurrencia del siniestro

¡Gracias!