

Índices de precios

Vol. 8, n° 3



Sistema de índices de precios mayoristas (SIPM)

Diciembre de 2023

Informes técnicos. Vol. 8, nº 13

ISSN 2545-6636

Índices de precios. Vol. 8, nº 3

Sistema de índices de precios mayoristas

Diciembre de 2023

ISSN 2545-6725

Instituto Nacional de Estadística y Censos (INDEC)

Dirección: Marco Lavagna

Dirección Técnica: Pedro Ignacio Lines

Dirección de Gestión: Santiago Tettamanti

Dirección General de Difusión y Comunicación: María Silvina Viazzi

Coordinación de Producción Gráfica y Editorial: Marcelo Costanzo

Este informe técnico fue producido por los equipos de trabajo de:

Dirección Nacional de Estadísticas de Precios

Analia Calero

Dirección de Índices de Precios de la Producción

Rodrigo Oliver



Queda hecho el depósito que fija la Ley 11.723

Esta publicación utiliza una licencia Creative Commons.

Se permite su reproducción con atribución de la fuente.

Buenos Aires, enero de 2024

Signos convencionales:

- * Dato provisorio
- ° Dato estimado por extrapolación, proyección
- i Dato estimado por imputación
- u Dato de calidad inferior al estándar
- Cero absoluto
- . Dato no registrado
- ... Dato no disponible a la fecha de presentación de los resultados
- /// Dato que no corresponde presentar
- s Dato confidencial por aplicación de las reglas del secreto estadístico

Publicaciones del INDEC

Las publicaciones editadas por el Instituto Nacional de Estadística y Censos pueden ser consultadas en www.indec.gov.ar y en el Centro Estadístico de Servicios, ubicado en Av. Presidente Julio A. Roca 609 C1067ABB, Ciudad Autónoma de Buenos Aires, Argentina. El horario de atención al público es de 9:30 a 16:00.

También pueden solicitarse al teléfono (54-11) 5031-4632

Correo electrónico: ces@indec.gov.ar

Sitio web: www.indec.gov.ar

Twitter: [@INDECArgentina](https://twitter.com/INDECArgentina)

Facebook: [/INDECArgentina](https://www.facebook.com/INDECArgentina)

Instagram: [@indecargentina](https://www.instagram.com/indecargentina)

Spotify: [/INDECArgentina](https://open.spotify.com/track/INDECArgentina)

Calendario anual anticipado de informes:

www.indec.gov.ar/indec/web/Calendario-Fecha-0

Índice

Pág.

Resumen ejecutivo de diciembre de 2023..... 3

Introducción..... 4

Gráficos

Gráfico 1. Sistema de índices de precios mayoristas. Variación porcentual. Diciembre de 2023 4

Gráfico 2. Sistema de índices de precios mayoristas. Variación porcentual respecto al mes anterior. Diciembre de 2023 5

Gráfico 3. Sistema de índices de precios mayoristas. Variación porcentual respecto al mismo mes del año anterior. Diciembre de 2023..... 6

Cuadros

Cuadro 1. Sistema de índices de precios mayoristas. Variación porcentual. Diciembre de 2023 4

Cuadro 2. Sistema de índices de precios mayoristas. Variación porcentual respecto al mes anterior. Diciembre de 2023 5

Cuadro 3. Sistema de índices de precios mayoristas. Variación porcentual respecto al mismo mes del año anterior. Diciembre de 2023..... 6

Cuadro 4. Sistema de índices de precios mayoristas. Variación porcentual acumulada del año. Diciembre de 2023 7

Cuadro 5. Sistema de índices de precios mayoristas. Incidencia de las divisiones en el nivel general. Diciembre de 2023 7

Enlaces a más detalles..... 8

Índice de cuadros web 8

Síntesis metodológica..... 8

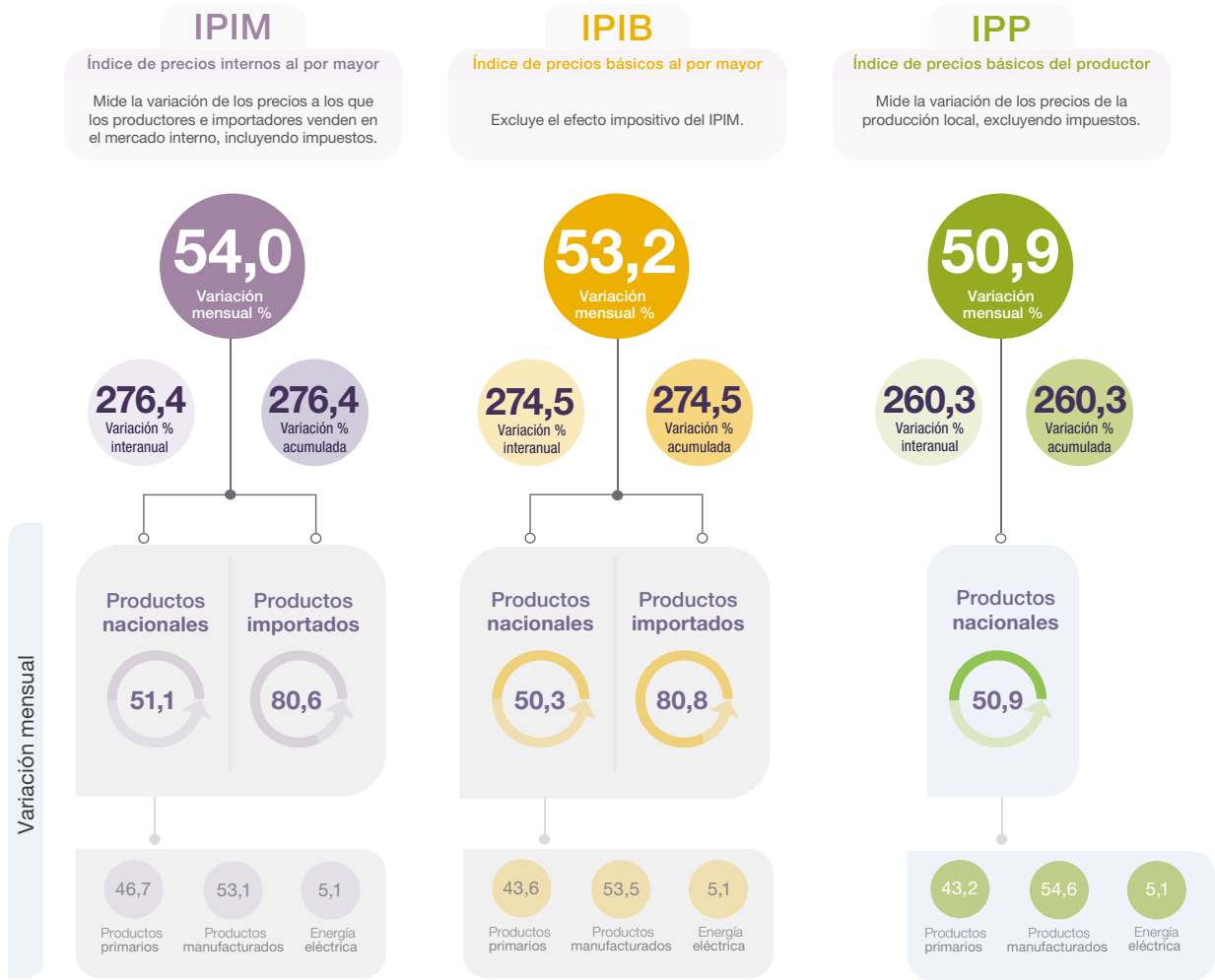


INDECArgentina

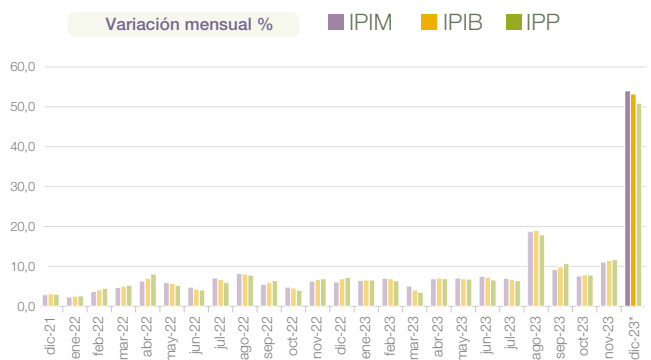


Sistema de índices de precios mayoristas

Resumen ejecutivo de diciembre de 2023



	Impuestos	Bienes importados	Ponderaciones
IPIM	SÍ	SÍ	Incluye bienes nacionales al mercado interno + importaciones
IPIB	NO	SÍ	Incluye bienes nacionales al mercado interno + importaciones
IPP	NO	NO	Incluye bienes nacionales al mercado interno + exportaciones



Fuente: INDEC, Dirección Nacional de Estadísticas de Precios. Dirección de Índices de Precios de la Producción.



Sistema de índices de precios mayoristas

Diciembre de 2023

El nivel general del Índice de precios internos al por mayor (IPIM) registró un aumento de 54,0% en diciembre de 2023 respecto del mes anterior. Esta variación es consecuencia de la suba de 51,1% en los “Productos nacionales” y de 80,6% en los “Productos importados”.

Por otra parte, el nivel general del Índice de precios internos básicos al por mayor (IPIB) mostró un ascenso de 53,2% en el mismo período. En este caso, la variación se explica por la suba de 50,3% en los “Productos nacionales” y de 80,8% en los “Productos importados”.

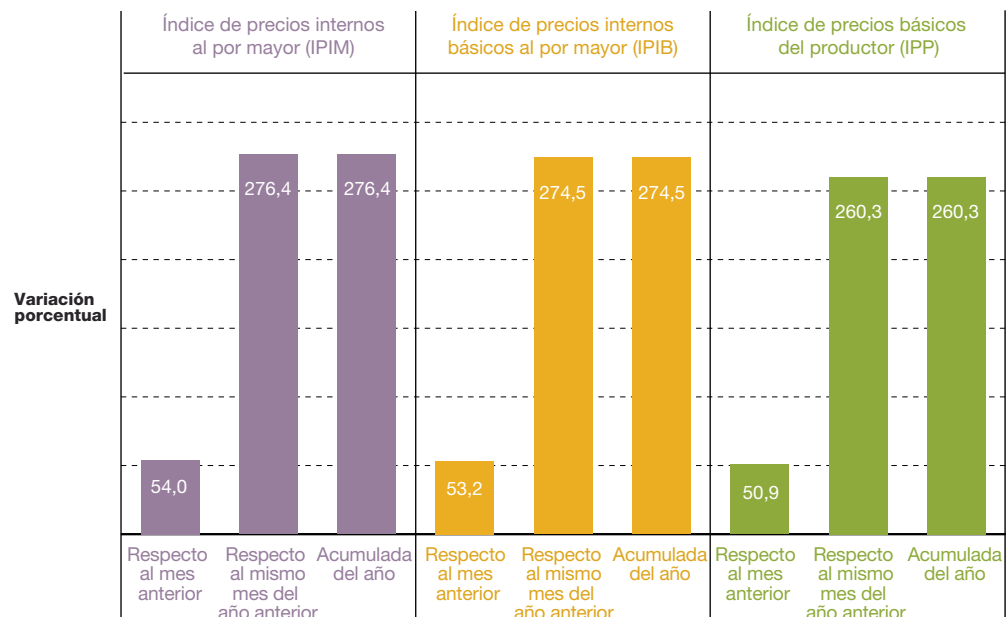
Asimismo, el nivel general del Índice de precios básicos del productor (IPP) registró un incremento de 50,9% en el mismo período, como consecuencia de la suba de 43,2% en los “Productos primarios” y de 53,9% en los “Productos manufacturados y energía eléctrica”.

Cuadro 1. Sistema de índices de precios mayoristas. Variación porcentual. Diciembre de 2023*

Nivel general	Variación porcentual		
	respecto al mes anterior	respecto al mismo mes del año anterior	acumulada del año
		%	
Índice de precios internos al por mayor (IPIM)	54,0	276,4	276,4
Índice de precios internos básicos al por mayor (IPIB)	53,2	274,5	274,5
Índice de precios básicos del productor (IPP)	50,9	260,3	260,3

Fuente: INDEC, Dirección Nacional de Estadísticas de Precios. Dirección de Índices de Precios de la Producción.

Gráfico 1. Sistema de índices de precios mayoristas. Variación porcentual. Diciembre de 2023*



Fuente: INDEC, Dirección Nacional de Estadísticas de Precios. Dirección de Índices de Precios de la Producción.

Cuadro 2.

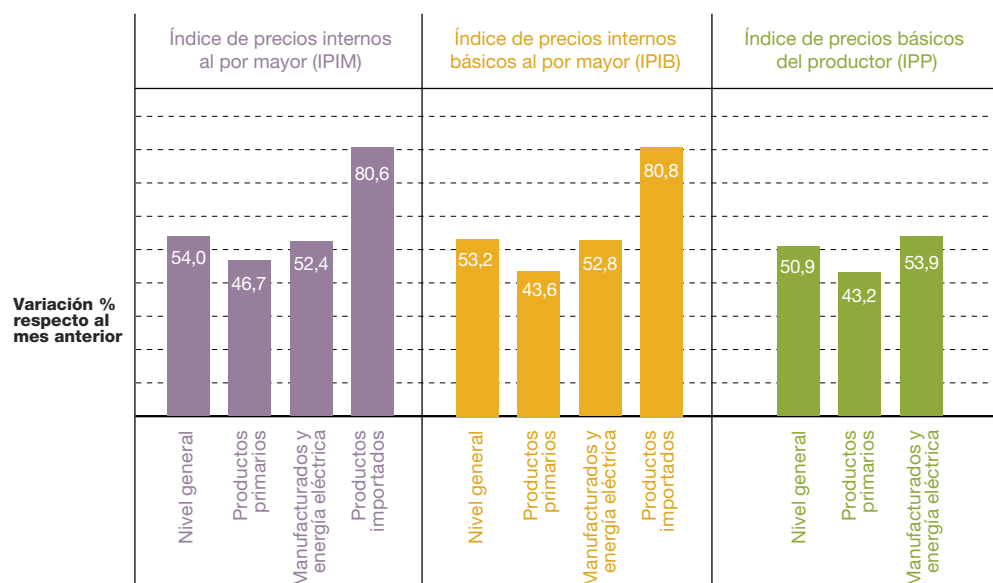
Sistema de índices de precios mayoristas. Variación porcentual respecto al mes anterior. Diciembre de 2023*

Nivel general y divisiones	IPIM	IPIB	IPP
		%	
Nivel general	54,0	53,2	50,9
Productos nacionales	51,1	50,3	50,9
Productos primarios	46,7	43,6	43,2
Productos agropecuarios	33,7	34,0	34,2
Productos pesqueros	10,4	10,4	10,4
Petróleo crudo y gas	77,6	77,7	77,7
Productos minerales no metalíferos	24,4	24,4	24,4
Manufacturados y energía eléctrica	52,4	52,8	53,9
Productos manufacturados	53,1	53,5	54,6
Alimentos y bebidas	37,4	37,7	42,3
Tabaco	25,4	23,2	23,2
Productos textiles	34,9	34,9	35,3
Prendas de materiales textiles	28,5	28,5	28,5
Cuero, artículos de marroquinería y calzado	35,1	35,1	39,9
Madera y productos de madera excepto muebles	40,8	40,8	40,7
Papel y productos de papel	70,1	70,1	69,6
Impresiones y reproducción de grabaciones	20,0	20,4	20,4
Productos refinados del petróleo	61,5	62,4	62,4
Sustancias y productos químicos	54,1	54,0	54,8
Productos de caucho y plástico	68,3	68,4	67,7
Productos de minerales no metálicos	34,3	34,3	34,2
Productos metálicos básicos	95,0	95,0	100,0
Productos metálicos excepto máquinas y equipos	73,1	73,1	72,7
Máquinas y equipos	50,2	50,4	50,8
Máquinas y aparatos eléctricos	79,0	79,3	78,4
Equipos y aparatos de radio y televisión	30,8	30,8	30,8
Equipos para medicina e instrumentos de medición	52,3	50,6	51,4
Vehículos automotores, carrocerías y repuestos	56,8	56,8	56,3
Otros medios de transporte	28,5	28,5	28,5
Muebles y otros productos industriales	57,2	57,2	56,6
Energía eléctrica	5,1	5,1	5,1
Productos importados	80,6	80,8	///

Fuente: INDEC, Dirección Nacional de Estadísticas de Precios. Dirección de Índices de Precios de la Producción.

Gráfico 2.

Sistema de índices de precios mayoristas. Variación porcentual respecto al mes anterior. Diciembre de 2023*



Fuente: INDEC, Dirección Nacional de Estadísticas de Precios. Dirección de Índices de Precios de la Producción.

Cuadro 3.

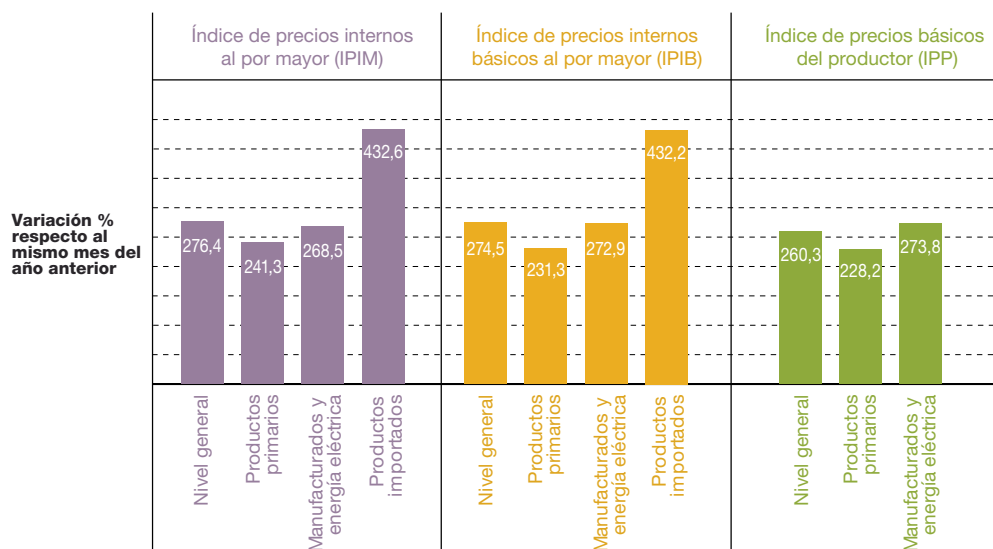
Sistema de índices de precios mayoristas. Variación porcentual respecto al mismo mes del año anterior. Diciembre de 2023*

Nivel general y divisiones	IPIM	IPIB	IPP
		%	
Nivel general	276,4	274,5	260,3
Productos nacionales	262,5	261,0	260,3
Productos primarios	241,3	231,3	228,2
Productos agropecuarios	245,4	228,8	224,5
Productos pesqueros	206,1	206,1	206,1
Petróleo crudo y gas	239,9	239,9	239,9
Productos minerales no metalíferos	215,8	215,8	215,8
Manufacturados y energía eléctrica	268,5	272,9	273,8
Productos manufacturados	271,0	275,5	276,1
Alimentos y bebidas	235,0	236,2	241,5
Tabaco	180,1	190,1	190,1
Productos textiles	188,3	188,3	188,2
Prendas de materiales textiles	191,8	191,8	191,8
Cuero, artículos de marroquinería y calzado	233,1	233,1	243,8
Madera y productos de madera excepto muebles	240,3	240,4	239,7
Papel y productos de papel	303,1	303,1	302,3
Impresiones y reproducción de grabaciones	255,7	254,6	254,5
Productos refinados del petróleo	233,3	237,8	237,8
Sustancias y productos químicos	292,7	292,7	293,3
Productos de caucho y plástico	316,4	316,7	314,2
Productos de minerales no metálicos	212,8	212,8	212,5
Productos metálicos básicos	337,2	337,2	349,4
Productos metálicos excepto máquinas y equipos	340,7	340,8	339,3
Máquinas y equipos	310,9	311,6	313,4
Máquinas y aparatos eléctricos	404,0	404,9	402,6
Equipos y aparatos de radio y televisión	137,4	137,4	137,4
Equipos para medicina e instrumentos de medición	326,9	321,6	323,5
Vehículos automotores, carrocerías y repuestos	298,7	299,3	299,4
Otros medios de transporte	163,9	163,9	163,9
Muebles y otros productos industriales	338,5	338,5	336,8
Energía eléctrica	120,0	120,0	120,0
Productos importados	432,6	432,2	///

Fuente: INDEC, Dirección Nacional de Estadísticas de Precios. Dirección de Índices de Precios de la Producción.

Gráfico 3.

Sistema de índices de precios mayoristas. Variación porcentual respecto al mismo mes del año anterior. Diciembre de 2023*



Fuente: INDEC, Dirección Nacional de Estadísticas de Precios. Dirección de Índices de Precios de la Producción.

Cuadro 4. Sistema de índices de precios mayoristas. Variación porcentual acumulada del año. Diciembre de 2023*

Nota: no se presenta el cuadro 4 debido a que en este mes es equivalente al cuadro 3. En efecto, en diciembre de cada año, la variación porcentual de dicho mes respecto al mismo mes del año anterior es igual a la variación porcentual acumulada del año.

Cuadro 5. Sistema de índices de precios mayoristas. Incidencia de las divisiones en el nivel general. Diciembre de 2023*

Nivel general y divisiones	IPIM	IPB	IPP
		%	
Nivel general	54,03	53,18	50,90
Productos nacionales	46,11	45,48	50,90
Productos primarios	9,00	10,79	12,29
Productos agropecuarios	4,01	6,01	7,17
Productos pesqueros	0,06	0,06	0,06
Petróleo crudo y gas	4,78	4,58	4,92
Productos minerales no metalíferos	0,15	0,15	0,14
Manufacturados y energía eléctrica	37,11	34,69	38,61
Productos manufacturados	37,06	34,64	38,56
Alimentos y bebidas	4,41	4,31	6,04
Tabaco	0,63	0,23	0,22
Productos textiles	0,88	0,85	0,90
Prendas de materiales textiles	0,38	0,36	0,36
Cuero, artículos de marroquinería y calzado	0,14	0,14	0,23
Madera y productos de madera excepto muebles	0,31	0,29	0,29
Papel y productos de papel	2,53	2,44	2,42
Impresiones y reproducción de grabaciones	0,39	0,41	0,40
Productos refinados del petróleo	4,48	3,41	3,79
Sustancias y productos químicos	5,13	4,91	5,43
Productos de caucho y plástico	2,16	2,07	2,07
Productos de minerales no metálicos	0,85	0,81	0,80
Productos metálicos básicos	2,93	2,82	3,65
Productos metálicos excepto máquinas y equipos	2,91	2,80	2,79
Máquinas y equipos	2,16	2,17	2,25
Máquinas y aparatos eléctricos	1,78	1,75	1,75
Equipos y aparatos de radio y televisión	0,06	0,05	0,05
Equipos para medicina e instrumentos de medición	0,08	0,07	0,08
Vehículos automotores, carrocerías y repuestos	4,19	4,10	4,39
Otros medios de transporte	0,06	0,06	0,06
Muebles y otros productos industriales	0,62	0,60	0,59
Energía eléctrica	0,05	0,05	0,05
Productos importados	7,92	7,69	///

Nota: la incidencia mide la participación que ha tenido cada apertura en la variación del nivel general respecto al mes anterior. Los totales por suma pueden no coincidir por redondeos en las cifras parciales.

Fuente: INDEC, Dirección Nacional de Estadísticas de Precios. Dirección de Índices de Precios de la Producción.

Enlaces a más detalles

Pueden consultarse más detalles de las series del Sistema de índices de precios mayoristas desde diciembre de 2015 hasta el período al que se refiere el presente informe en los cuadros que se encuentran en formato digital disponibles en:

https://www.indec.gob.ar/ftp/cuadros/economia/series_sipm_dic2015.xls

Las series históricas también se encuentran disponibles en formato .csv desde:

<https://www.indec.gob.ar/indec/web/Nivel4-Tema-3-5-32>

Índice de cuadros web

Cuadro 1. Índice de precios internos al por mayor (IPIM), base año 1993, período de referencia diciembre 2015=100

Cuadro 2. Índice de precios internos básicos al por mayor (IPIB), base año 1993, período de referencia diciembre 2015=100

Cuadro 3. Índice de precios básicos del productor (IPP), base año 1993, período de referencia diciembre 2015=100

Síntesis metodológica

El Índice de precios internos al por mayor (IPIM) tiene por objeto medir la evolución promedio de los precios de los productos de origen nacional e importado ofrecidos en el mercado interno. Se incluyen el impuesto al valor agregado, los impuestos internos y los impuestos a los combustibles netos de los subsidios explícitos. Por tratarse de bienes destinados al mercado doméstico, se excluye el valor de las exportaciones en el cálculo del peso relativo de cada actividad.

El Índice de precios internos básicos al por mayor (IPIB) tiene igual cobertura que el IPIM, pero los precios no incluyen el efecto impositivo mencionado en el Índice de precios internos al por mayor. Esto brinda un elemento alternativo de análisis que permite distinguir el movimiento de los precios provenientes de modificaciones en la política impositiva de aquellos que resultan de decisiones del productor.

El Índice de precios básicos del productor (IPP) mide la variación promedio de los precios percibidos por el productor local; por lo tanto, se excluyen los bienes importados y, en la ponderación de cada actividad, se incluyen las exportaciones. El tratamiento impositivo es el mismo que en el IPIB.

Las ponderaciones del sector primario son valores brutos de producción netos de impuestos, estimados por las Cuentas Nacionales; las del sector manufacturero son valores de producción provenientes del Censo Nacional Económico de 1994 (que suministró datos de 1993); la energía eléctrica está ponderada con la facturación de las empresas distribuidoras; y las del sector de productos importados se calcularon a partir del valor CIF (costo, seguro y flete) de las importaciones realizadas durante 1993. Las ponderaciones de cada índice son consistentes con la cobertura y el tratamiento impositivo de cada uno de ellos. Para el cálculo se utiliza una fórmula de ponderaciones fijas, referidas al año base, del tipo Laspeyres.

Los precios observados corresponden al día 15 de cada mes, salvo excepciones, ya que en algunos sectores se trata de promedios mensuales (de precios diarios o de varios precios durante el mes) o de precios de la semana que incluyen el día 15. Para más información consultar la metodología:

https://www.indec.gob.ar/ftp/cuadros/economia/metodologia1_8_sipm.pdf

Estructura de ponderaciones de los índices de precios mayoristas, base 1993

	IPIM	IPIB	IPP
Nivel general	100,00	100,00	100,00
Índice de productos nacionales	92,71	92,52	100,00
 Productos primarios	19,36	19,98	21,68
Productos agropecuarios	13,55	13,98	15,41
Productos pesqueros	0,68	0,70	0,68
Productos de minas y canteras	5,13	5,30	5,59
 Productos manufacturados y energía eléctrica	73,35	72,54	78,32
Productos manufacturados	71,49	70,78	76,63
Energía eléctrica	1,86	1,76	1,69
Índice de productos importados	7,29	7,48	///

Fuente: INDEC, Dirección Nacional de Estadísticas de Precios. Dirección de Índices de Precios de la Producción.